

power

**Motorizzazione per sistemi
di scorrimento complanari**
- portata 35 kg.

**Motorisation of
coplanar sliding systems**
- capacity 35 kg.

**Motorisierung für
flächenbündige Gleitsysteme**
- Tragfähigkeit 35 kg.

Montaggio

Assembly

Montage

Montage

Montaje

[ITA] INDICE

Caratteristiche tecniche	3
Sistema di motorizzazione	4
Caratteristiche generali	5
Settaggio del sistema	6
Sistema di movimento	7
Installazione pulsanti	9
Installazione radiocomando	10
Sostituzione motoriduttore	12
Sostituzione centralina	13
Modalità di utilizzo	14
Problemi e soluzioni	15
Avvertenze	19

[ENG] INDEX

Technical features	3
Motorisation system	4
General features	5
System setting	6
Movement system	7
Light buttons installation	9
Remote-control installation	10
Gearmotor Replacement	12
Control unit replacement	13
Operating procedure	14
Problemi e soluzioni	15
Important	19

[DEU] INHALTSVERZEICHNIS

Technische Eigenschaften	3
Motorantrieb	4
Beschreibung	5
Einstellung des Systems	6
Möglichkeiten der Öffnung-Schließung ...	7
Einstellung der Schalter	9
Einstellung der Fernbedienung	10
Austauscher der Untersetzungsgetriebe	12
Austauscher der Schaltbuchse	13
Benutzungshinweise	14
Problemi e soluzioni	15
Wichtig	19

[ITA] **CARATTERISTICHE TECNICHE**

Il sistema di motorizzazione è una integrazione al sistema di scorrimento complanare a due ante. Si tratta infatti di un sistema che permette di movimentare elettronicamente le ante a mezzo di un'iniziale spinta manuale esercitata sulle maniglie dell'anta, oppure opzionalmente:

- › tramite telecomando;
- › tramite pressione esercitata sull'anta in prossimità dei fianchi (in apertura).

È possibile richiedere l'applicazione della motorizzazione sui meccanismi:

- › **Slider M35**
- › **Slider S20 Pensile**
- › **Slider S20 Madia**

PROFONDITÀ MINIMA ARMADIO

- › Slider M35 + motorizzazione:
 - con regolatori esterni 397 mm;
 - con regolatori interni 386 mm;
 - con ante Clipper 392 mm.
- › Slider S20 Pensile + motorizzazione: 352 mm
- › Slider S20 Madia + motorizzazione: 352 mm

PESO MASSIMO ANTA

- › Slider M35: 35 kg
- › Slider S20 Pensile: 20 kg
- › Slider S20 Madia: 20 kg

[ENG] **TECHNICAL FEATURES**

The Motorised system is an integration to the two-door coplanar sliding mechanism. This system permits electronically moving the doors by means of an initial manual push exercised on the door handles or, optionally:

- › by means of a remote control;
- › by exercising a pressure on the door close to the sides (opening).

It is possible to require the motorization of the following mechanism:

- › **Slider M35**
- › **Slider S20 Wall cabinet**
- › **Slider S20 Kitchen cabinet**

MINIMUM CABINET DEPTH

- › Slider M35 + Motorization:
 - with external adjustment elements 397 mm;
 - with internal adjustment elements 386 mm;
 - with Clipper doors 392 mm.
- › Slider S20 Wall cabinet + Motorization: 352 mm
- › Slider S20 Kitchen cabinet + Motorization: 352 mm

MAXIMUM DOOR WEIGHT

- › Slider M35: 35 kg
- › Slider S20 Wall cabinet: 20 kg
- › Slider S20 Kitchen cabinet: 20 kg

[DEU] **TECHNISCHE EIGENSCHAFTEN**

Der Elektroantrieb ist eine Ergänzung des Flächenbündigen Beschlages.

Dieses System ermöglicht die elektrische Öffnung der Türen durch einen leichten Druck auf den Griff, oder wahlweise auch durch:

- › Fernbedienung;
- › leichten Druck auf die Außenkante der Türen (Öffnung) = Push.

Der Elektorantrieb kann für folgende Beschläge angefragt werden:

- › **Slider M35**
- › **Slider S20 Wandschränk;**
- › **Slider S20 Unterschränk**

MINDESTKORPUSTIEFE

- › Slider M35 + Elektroantrieb:
 - mit externe Ausrichtbeschläge 397 mm;
 - mit eingebaute Ausrichtbeschläge 386 mm;
 - mit Clipper Türen 392 mm.
- › Slider S20 Wandschränk + Elektroantrieb: 352 mm
- › Slider S20 Unterschränk + Elektroantrieb: 352 mm

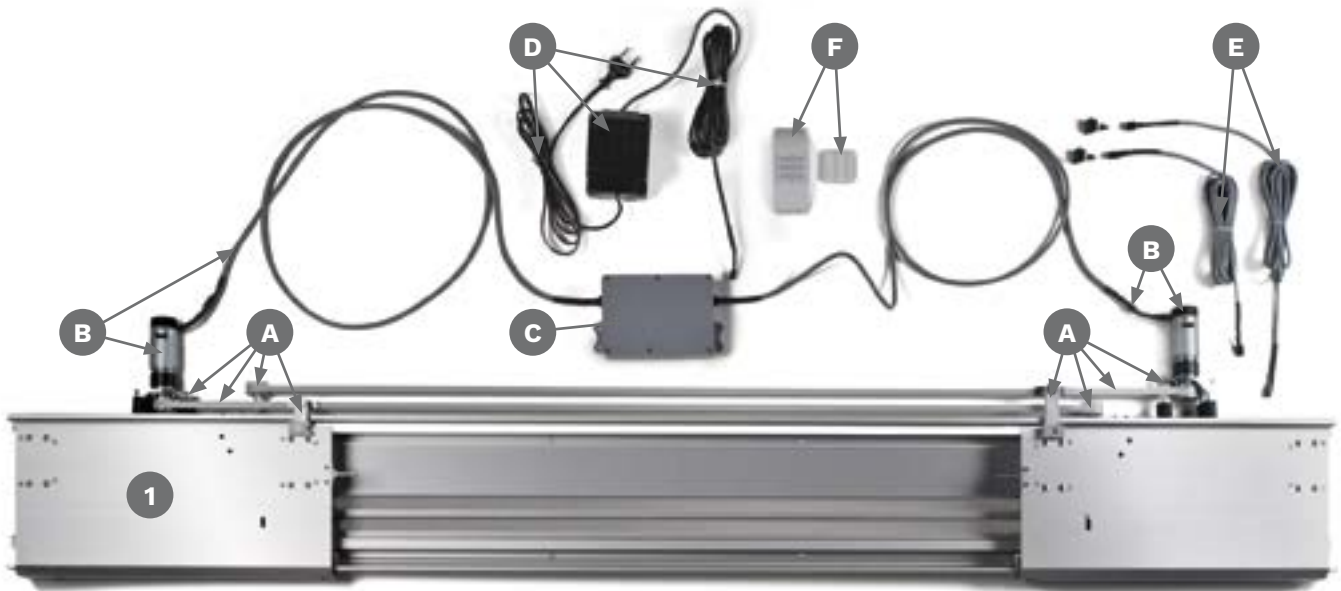
MAXIMALES TÜRGEWICHT

- › Slider M35: 35 kg
- › Slider S20 Wandschränk: 20 kg
- › Slider S20 Unterschränk: 20 kg

[ITA] SISTEMA DI MOTORIZZAZIONE

[ENG] MOTORISATION SYSTEM

[DEU] MOTORANTRIEB



1 Meccanismo scorrevole fornito completo di motori e cinghie di trascinamento.

A Sistema per la movimentazione delle ante composto da cinghie dentate metriche, ruote di scorrimento, elementi pressofusi in zama primaria 15, perni, lamiera zincate, supporti antivibranti.

B Due motori DC con riduttore epicicloidale, encoder, puleggia dentata, cavo dotato di connettore a sgancio rapido di lunghezza 180 cm.

C Centralina elettronica di controllo a microprocessore con ingressi a connettore per motori, alimentazione e pulsanti di comando ausiliari; pulsante unico reset/setup.

D Alimentatore con cavo di collegamento alla rete di lunghezza 200 cm e cavo di collegamento alla centralina dotato di connettore a sgancio rapido di lunghezza 300 cm.

OPTIONAL

E Coppia di pulsanti luminosi da inserire nel fianco esterno con cavi di collegamento alla centralina dotati di connettore a sgancio rapido di lunghezza 320 cm.

F Radiocomando composto da telecomando (e relativo supporto con magnete a muro) e ricevente inserita nella centralina.

1 Sliding mechanism complete of motors and drive belts already installed

A System for moving doors consisting of metric positive drive belts, sliding wheels, die-cast parts in zama primary 15, pin, galvanised plating, anti-vibration supports.

B Two DC motors with epicyclic reduction unit, encoder, toothed pulley, cable featuring rapid release connector, 180 cm long.

C Microprocessor electronic control unit with connector inputs for motors, power supply and auxiliary control buttons; single reset/setup button.

D Supply unit with 200 cm long lead for connecting to mains and unit connection cable featuring rapid release connector 300 cm long.

OPTIONAL

E Pair of light buttons to be fitted on outer side with connection cables to unit featuring rapid release connector, 320 cm long.

F Remote control featuring remote control unit (and relevant support with wall magnet) and receiver fitted in unit.

1 Beschlag komplett montiert, mit Elektromotoren und Zahnriemen.

A System für die Bewegung der Türen bestehend aus Teilen in Zamakdruckguss: Zahnriemen, Kugellagern, Laufrollen, Zapfen, Verzinktes Blech, Antivibrationshalter.

B Zwei Wechselstrom.Motoren mit epyzyklischem Reduktor, Zahnriemen, Encoder, Riemenscheibe, Kabel mit Schnellverbinder in Länge 180 cm.

C Steuerbüchse mit Mikroprozessor mit Eingänge zur Verbindung mit Motor, Netzanschluss, Schalter für Türöffnung, Setup/Reset Schalter.

D Netzanschlussgerät mit Kabel für den Stromanschluss (300 cm) und Kabel mit Schnellverbinder (200 cm)

EXTRA

E Ein Paar beleuchtete Schalter mit Kabel 320 cm lang, mit Schnellverbindung. Zu montieren in den Außenseiten des Korpus.

F Funksteuerung bestehend aus Fernbedienung (mit Magnethalter) und Empfänger (in Steuerbox integriert).

[ITA] CARATTERISTICHE GENERALI**SOFTWARE**

- › Movimentazione delle ante in chiusura ed in apertura a mezzo di una spinta manuale iniziale.
- › Movimentazione delle ante in chiusura ed in apertura a mezzo telecomando (opzionale).
- › Movimentazione delle ante in apertura a mezzo pressione esercitata sull'anta in prossimità dei fianchi (opzionale).
- › Comando di reset/setup per configurazione sistema ed autoapprendimento delle posizioni di chiusura, di massima apertura e di lunghezza e peso dell'anta.
- › Dispositivo di sicurezza antischiacciamento con rilascio ostacolo mediante inversione del movimento.
- › Soft start con rampa di accelerazione.
- › Soft stop.

HARDWARE

- › Alimentatore:
 - trasformatore con protezione termica;
 - input 230 Vac/50Hz;
 - output 18 Vac/Potenza 40 Va.
- › Centralina:
 - input alimentazione (con fusibile): 18 Vac;
 - output ai motori: 5 Vdc (alimentazione sensori encoder), 25 Vdc (tensione massima ai motori).
- › Motoriduttori:
 - coppia nominale: 2,3 kgcm;
 - velocità nominale: 375 rpm;
 - alimentazione: 24 Vdc;
 - corrente nominale: 750 mA;
 - potenza nominale: 12,70 W.
- › Ricevitore Nice:
 - alimentazione 10-28 Vdc;
 - trasmettitore Nice;
 - alimentazione 3 V, con batteria tipo CR2032;
 - frequenza di trasmissione: 433.92 MHz;
 - potenza irradiata: 100 mW;
- › Pulsanti:
 - alimentazione luce 5 Vdc.

[ENG] GENERAL FEATURES**SOFTWARE**

- › Opening and closing door movement by means of an initial manual push.
- › Opening and closing door movement by means of remote control (optional).
- › Door opening movement by means of pressure exercised on door near sides (optional).
- › Reset/set up control for system configuration and self-learning of closing, max opening positions, and door length and weight.
- › Anti-trapping safety device with obstacle release by means of movement reversal.
- › Soft start with acceleration ramp.
- › Soft stop.

HARDWARE

- › Supply unit:
 - transformer with thermal cutout;
 - input 230 Vac/50Hz;
 - output 18 Vac/Power 40 Va.
- › Control unit:
 - supply input (with fuse): 18 Vac;
 - output to motors: 5 Vdc (encoder sensor supply); 25 Vdc (max voltage to motors).
- › Gearmotors:
 - nominal torque: 2.3 kgcm;
 - nominal speed: 375 rpm;
 - power supply: 24 Vdc;
 - nominal current: 750 mA;
 - rated power: 12.70 W.
- › Nice Receiver:
 - power supply 10-28 Vdc;
 - nice transmitter;
 - power supply 3 V, with battery type CR2032;
 - transmission frequency 433.92 MHz;
 - irradiated power: 100 mW.
- › Buttons
 - Light power supply 5 Vdc.

[DEU] BESCHREIBUNG**SOFTWARE**

- › Bewegung der Türen durch leichten Handdruck.
- › Bewegung der Türen durch Fernbedienung (extra).
- › Bewegung der Türen durch Druck auf Türaußenkanten (extra).
- › Reset/Setup Steuerung und Selbstlernprozedur für die Öffnungsposition der Türen, deren Gewicht und Länge.
- › Sicherheitsvorrichtung gegen Zerquetschen. Bei Hindernissen wird die Fahrtrichtung umgekehrt.
- › Soft Start mit progressiver Beschleunigung
- › Soft stop.

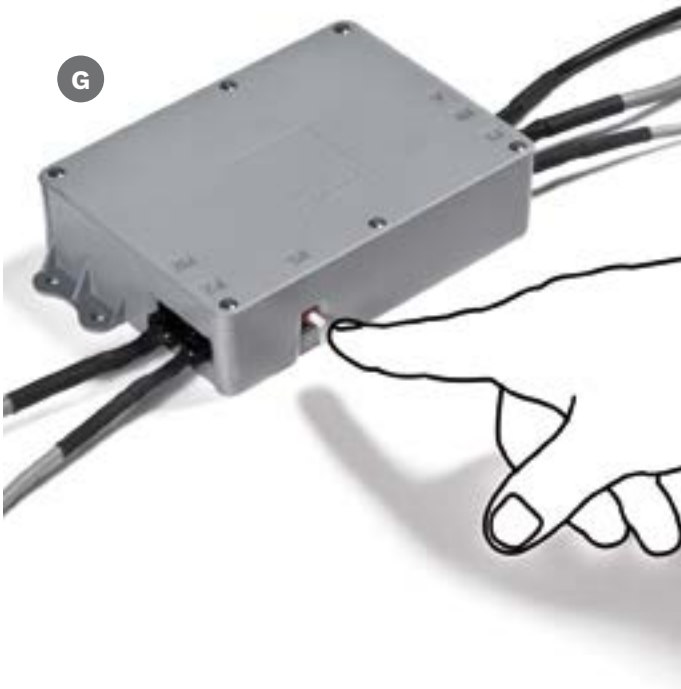
HARDWARE

- › Netzanschlussgerät:
 - Transformator mit Wärmeschutz;
 - Input 230 Vac/50Hz;
 - Output 18 Vac/Leistung 40 Va.
- › Schaltbuchse:
 - Eingang Stromversorgung (mit Schmelzsicherung): 18 Vac;
 - Ausgang zu Motoren: 5 Vdc (Versorgung der Sensoren) 25 Vdc (maximale Spannung auf Motoren).
- › Untersetzungsgetriebe:
 - Nominaler Drehmoment: 2,3 kgcm;
 - Nominale Geschwindigkeit: 375 U/min;
 - Stromversorgung 24 Vdc;
 - Nominale Spannung 750 mA;
 - Nominale Leistung 12,70 W.
- › Empfänger (Nice):
 - Stromversorgung 10-28 Vdc;
 - Überträger (Nice);
 - Versorgung über 3V mit Batterien typ CR2032;
 - Übertragungsfrequenz 433.92 MHz;
 - Ausgestrahlte Leistung.
- › Schalter:
 - Stromversorgung für Beleuchtung: 5 Vdc.

[ITA] SETTAGGIO DEL SISTEMA

[ENG] SYSTEM SETTING

[DEU] EINSTELLUNG DES SYSTEMS



Dopo aver completato il montaggio del sistema e la regolazione dell'armadio come da indicazioni riportate nel manuale standard è necessario eseguire il set up per l'autoapprendimento del sistema tenendo premuto per alcuni secondi il pulsante RS posto nella parte posteriore della centralina **G**.

L'autoapprendimento si completerà grazie all'apertura/chiusura prima dell'anta sinistra e successivamente dell'anta destra.

Opzionalmente il set up può essere attivato anche tramite telecomando tenendo premuto per cinque secondi il pulsante "2" **H**; questa soluzione è consigliata ai clienti che avranno un difficile accesso alla centralina (ad esempio mobili incassati).

Il set up può essere eseguito o con entrambe le ante chiuse oppure con l'anta sinistra aperta.

After assembling the system and regulating the wardrobe as per instructions provided in the standard manual, the set up will have to be performed for system self-learning by keeping the button RS on the rear of the control unit **G** pressed for a few seconds.

Self-learning will be completed thanks to the opening/closing first of all of the left door and then of the right door.

Alternatively, the set up can be performed by means of the remote control, keeping the button "2" **H** pressed for five seconds. This solution is preferable for customers who cannot easily access the control unit (e.g. fitted furniture).

The set up can either be performed with both doors closed or with the left door open.



Nach der Montage des Beschlages und dessen Feineinstellung, wie im Handbuch des Standard SliderMedium beschrieben, muss die Selbstlernprozedur durchgeführt werden. Der R/S Knopf, der sich auf der Rückseite der Schaltbuchse **G** einige Sekunden halten.

Während der Prozedur wird erst die Linke, dann die rechte Türe einmal geöffnet und wieder geschlossen.

Diese Prozedur kann auch durch die Fernbedienung gesteuert werden. Dafür den Knopf 2, fünf Sekunden langhalten **H**. Diese Lösung ist geeignet falls die Schaltbox schwer zu erreichen ist.

Das Set-up kann bei geschlossenen Türen oder bei offener linker Tür durchgeführt werden.

[ITA] SISTEMA DI MOVIMENTO

[ENG] MOVEMENT SYSTEM

[DEU] MÖGLICHKEITEN DER
ÖFFNUNG-SCHLISSUNG

In apertura la movimentazione dell'anta può essere avviata:

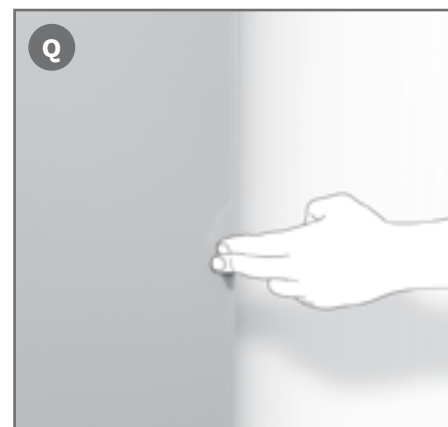
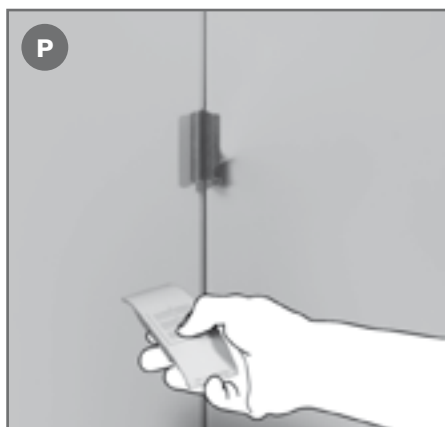
- › Tramite spinta manuale **N**.
- › Opzionalmente tramite telecomando **P**, rispettivamente premendo il "pulsante 1" per l'anta sinistra e premendo il "pulsante 3" per l'anta destra.
- › Opzionalmente tramite pressione esercitata sull'anta in prossimità dei fianchi ove andranno incassati i pulsanti **Q**.

The door opening movement can be started:

- › By manual push **N**.
- › Alternatively, by remote control **P**, by pressing "button 1" for the left door and "button 3" for the right door respectively.
- › Alternatively, by exercising a pressure on the door close to the sides where the buttons **Q** are recessed.

Die Öffnung der Türen kann in folgender Weise erfolgen:

- › Durch manuellen Zug **N**.
- › Alternativ mit Fernbedienung **P** - Taste "1" für linke Türe und Taste "3" für rechte Türe. (Fernbedienung muss separat bestellt werden).
- › Oder durch einen Druck auf Türäußenkante **Q**, auf die darunter liegenden Schalter (muss separat bestellt werden).



[ITA] SISTEMA DI MOVIMENTO

In chiusura la movimentazione dell'anta può essere avviata:

- › Tramite spinta manuale **R**.
- › Opzionalmente tramite telecomando **S**, rispettivamente premendo il "pulsante 1" per l'anta sinistra e premendo il "pulsante 3" per l'anta destra.
- › Opzionalmente tramite pressione esercitata sul pulsante incassato nel fianco **T**.

[ENG] MOVEMENT SYSTEM

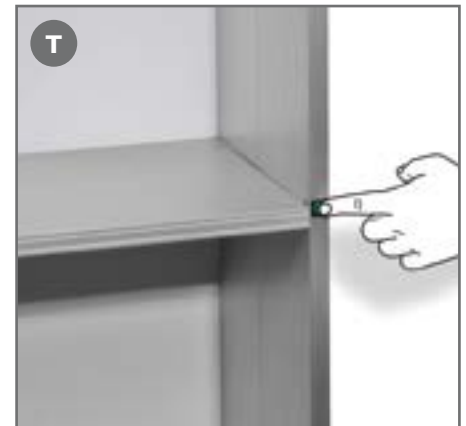
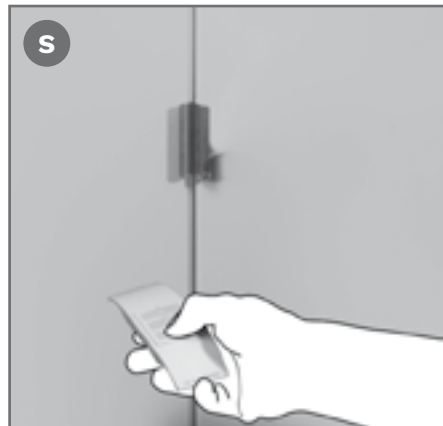
The door closing movement can be started:

- › By manual push **R**.
- › Alternatively, by remote control **S**, by pressing "button 1" for the left door and "button 3" for the right door respectively.
- › Alternatively, by exercising a pressure on the button recessed in the side **T**.

[DEU] MÖGLICHKEITEN DER ÖFFNUNG-SCHLIESSUNG

Die Schließung der Türen kann folgender Weise erfolgen:

- › Durch manuellen Druck **R**.
- › Alternativ mit Fernbedienung **S**, Taste "1" für linke Türe und Taste "3" für rechte Türe.
- › Alternativ auch durch einen Druck auf die in den Außenseiten montierten Schalter **T**.



[ITA] **INSTALLAZIONE PULSANTI**

[ENG] **LIGHT BUTTONS INSTALLATION**

[DEU] **EINSTELLUNG DER SCHALTER**



Il cliente che lo desidera riceverà una coppia di pulsanti luminosi verdi **L** (con cavi di collegamento alla centralina dotati di connettore a sgancio rapido) da inserire nei fianchi esterni precedentemente lavorati.

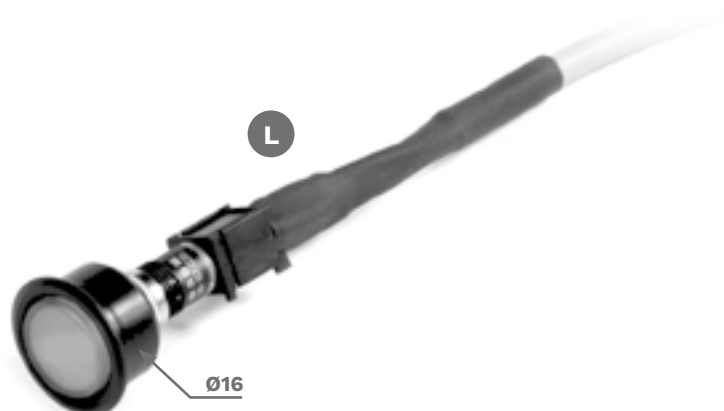
I connettori a sgancio rapido dovranno essere inseriti negli ingressi della centralina contraddistinti dalla targhetta "P" e specificatamente nell'ingresso "P1" il cavo il cui pulsante verrà inserito nel fianco esterno sinistro e nell'ingresso "P2" il cavo il cui pulsante verrà inserito nel fianco esterno destro **M**.

The customer who so wishes will receive a pair of green light buttons **L** (with leads for connecting to the control unit featuring rapid-release connector) to be fitted in the previously worked outer sides.

The rapid-release connectors must be fitted in the control unit inputs marked by plate "P" and more specifically in input "P1" the lead whose button is fitted in the left outer side and in input "P2" the lead whose button is fitted in the right outer side **M**.

Für die Bedienung der Türen mit leichtem Druck auf die Aussenkante (=Push) müssen die Schalter **L** mit der Schnellverbindung zur Schaltbuchse in die dazu vorbereitete Außenseiten montiert werden.

Die Verbindungen müssen dann durch die Eingänge mit der Beschriftung "P" an die Schaltbuchseverbunden werden und zwar der Schalter der in die linke Seite eingearbeitet wird in Eingang "P1" und der Schalter der in die rechte Seite eingearbeitet wird in Eingang "P2" **M**.



[ITA] INSTALLAZIONE RADIOCOMANDO

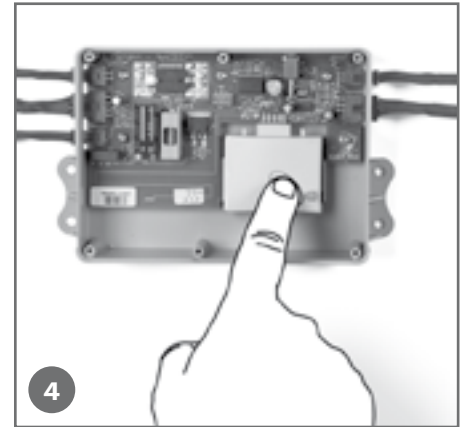
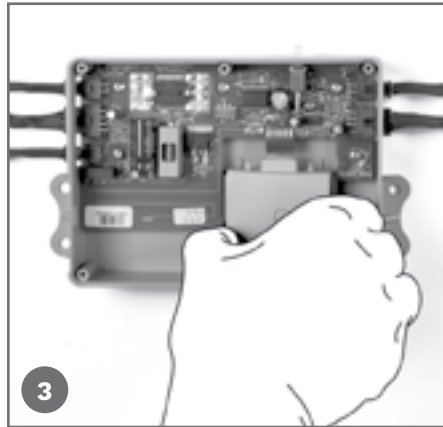
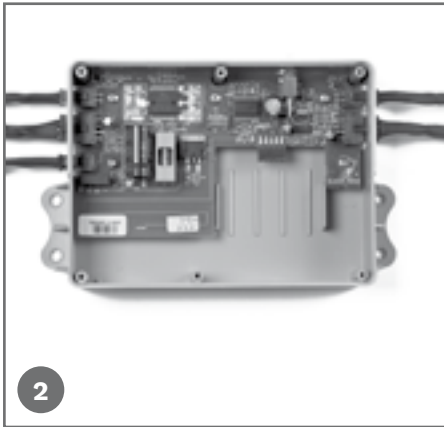
[ENG] REMOTE-CONTROL INSTALLATION

[DEU] EINSTELLUNG DER FERNBEDIENUNG

Il cliente che lo desidera potrà decidere di integrare il radiocomando composto da telecomando (e relativo supporto con magnete a muro) e ricevente.

The customer who so wishes can decide to integrate the remote control unit made up of remote control (and relevant support with wall magnet) and receiver.

Optional können die Türen durch eine Funksteuerung, bestehend aus Fernbedienung (mit Magnethalter) und Empfänger (in Steuerbox integriert) bedient werden.



Quando si attiva la fase di memorizzazione, qualsiasi trasmettitore correttamente riconosciuto nel raggio di ricezione della radio viene memorizzato. Valutare con attenzione questo aspetto.

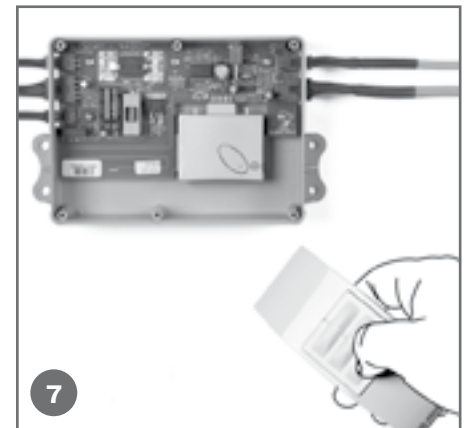
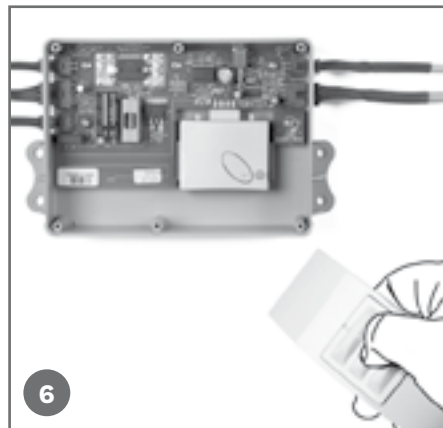
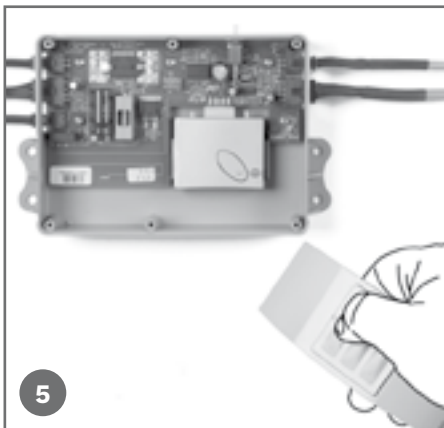
- › Disattivare l'alimentazione elettrica.
- › Svitare le viti e togliere il coperchio della scatola della centralina **2**.
- › Inserire il ricevitore nell'apposito connettore all'interno della centralina **3**.
- › Riattivare l'alimentazione elettrica.
- › Premere e tenere premuto il pulsante sul ricevitore per almeno tre secondi; quando il Led sul ricevitore si accende rilasciare il pulsante **4**.

Once the storage phase has started, any transmitter correctly recognised within the reception range of the radio is stored. Carefully assess this aspect.

- › Disconnect the power supply.
- › Loosen the screws and remove the cover of the box of the control unit. **2**
- › Insert the receiver in the connector inside the control unit **3**.
- › Restore the power supply.
- › Press the button on the receiver and keep it pressed for at least three seconds; when the LED on the receiver comes on, release the button **4**.

Bitte beachten: während der Programmierphase, werden alle Fernbedienungen, die im Funkbereich des Empfängers sich befinden, umprogrammiert!

- › Die Stromversorgung abschalten.
- › Deckel der Schaltbuchse abschrauben **2**.
- › Empfänger an den Verbinder anschließen **3**.
- › Stromverbindung anschließen.
- › Den Schalter auf dem Empfänger mindestens 3 Sekunden lang halten; wenn die LED auf dem Empfänger aufleuchtet - den Schalter loslassen **4**.



- › Premere e tenere premuto il “pulsante 1” sul telecomando; quando il Led sul ricevitore inizia a lampeggiare rilasciare il pulsante **5**.
- › Quando il led sul ricevitore ha smesso di lampeggiare premere e tenere premuto il “pulsante 2” sul telecomando; quando il Led sul ricevitore inizia a lampeggiare rilasciare il pulsante **6**.
- › Quando il led sul ricevitore ha smesso di lampeggiare premere e tenere premuto il “pulsante 3” sul telecomando; quando il Led sul ricevitore inizia a lampeggiare rilasciare il pulsante **7**.
- › Attendere che il led sul ricevitore si accenda per alcuni secondi.
- › Reinserrire il coperchio della scatola della centralina e riavvitare le viti.
- › Eseguire il set-up.

- › Press the “button 1” on the remote control and keep it pressed; when the LED on the receiver starts to flash, release the button **5**.
- › When the LED on the receiver stops flashing, press the “button 2” on the remote control and keep it pressed; when the LED on the receiver starts to flash, release the button **6**.
- › When the LED on the receiver has stopped flashing, press the “button 3” on the remote control and keep it pressed; when the LED on the receiver starts to flash, release the button **7**.
- › Wait for the LED on the receiver to light up for a few seconds.
- › Reposition the cover of the control unit box and tighten the screws.
- › Perform the set-up.

- › Den Schalter “1” auf der Fernbedienung drücken bis die LED auf dem Empfänger zu blinken beginnt, dann Schalter loslassen **5**.
- › Wenn die LED auf dem Empfänger nicht mehr blinkt, Schalter “2” auf der Fernbedienung drücken bis die LED auf dem Empfänger zu blinken beginnt, dann Schalter loslassen **6**.
- › Wenn die LED auf dem Empfänger nicht mehr blinkt, Schalter “3” auf der Fernbedienung drücken bis die LED auf dem Empfänger zu blinken beginnt, dann Schalter loslassen **7**.
- › Warten bis die LED einige Sekunden leuchtet.
- › Deckel der Buchse aufsetzen und anschrauben.
- › Set-up durchführen.

[ITA] SOSTITUZIONE MOTORIDUTTORE

- › Disattivare l'alimentazione elettrica.
- › Estrarre il connettore a sgancio rapido del cavo del motore dall'ingresso della centralina **U**.



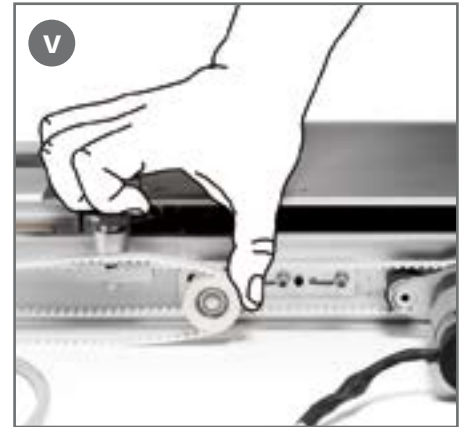
[ENG] GEARMOTOR REPLACEMENT

- › Disconnect the power supply.
- › Remove the rapid release connector of the motor lead from the control unit **U** input.



[DEU] AUSTAUSCHER DER UNTERSETZUNGSGETRIEBE

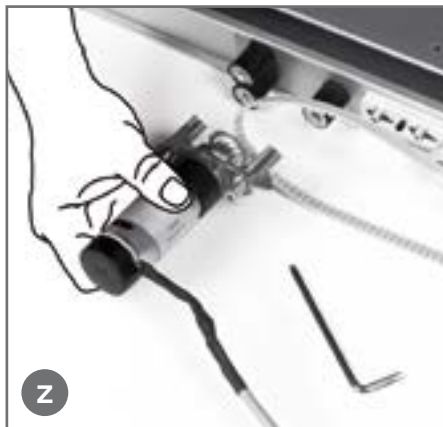
- › Stromversorgung abschalten.
- › Den Verbindungen des Motors mit der Schaltbuchse lösen **U**.



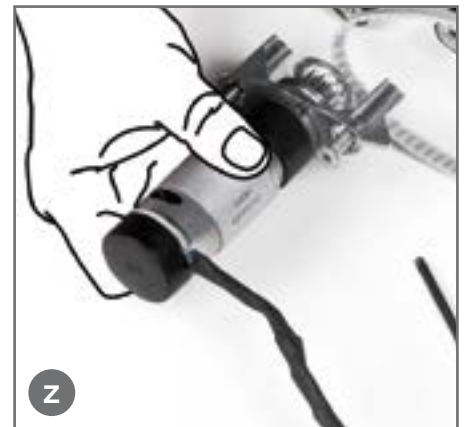
- › Allentare la viti M5x8 TCEI dell'elemento tenditore e spostare quest'ultimo al fine di allentare la cinghia **V**.
- › Svitare le viti M6x35 TPSEI (oppure M6x12 TPSEI nel caso del motoriduttore interno) ed estrarre il motoriduttore comprensivo di piastra di fissaggio **Z**.
- › Eseguire la sostituzione del blocco motoriduttore-piastra di fissaggio completando i punti nel senso inverso rispetto all'estrazione.
- › Riattivare l'alimentazione elettrica.
- › Eseguire il set-up.



- › Loosen the M5x8 socket cap screws of the tightener and move the latter so as to slacken the belt **V**.
- › Loosen the M6x35 socket countersunk screws (or M6x12 socket countersunk screws in the case of the inner gearmotor) and remove the gearmotor complete with fastening plate **Z**.
- › Replace the gearmotor-fastening plate assembly by proceeding in reverse sequence with respect to removal.
- › Reconnect the power supply.
- › Perform set-up.



- › Die Schrauben M5x8 der Spannvorrichtung entfernen und diesen bewegen um den Zahnriemen zu lockern **V**.
- › Die Schrauben M6x12 (oder M6x12 im Falle des inneren Untersetzungsgetriebes) und das Getriebe mit dem Befestigungssockel entfernen **Z**.
- › Das Getriebe und den Sockel austauschen und die oben beschriebene Prozedur in umgekehrter Reihenfolge durchführen.
- › Stromanschluss wieder anschließen.
- › Set-up durchführen.



[ITA] **SOSTITUZIONE CENTRALINA**

[ENG] **CONTROL UNIT REPLACEMENT**

[DEU] **AUSTAUSCHER DER SCHALTBUCHSE**



- › Disattivare l'alimentazione elettrica.
- › Staccare tutti i cavi (che sono dotati di connettori a sgancio rapido) fissati alla centralina.
- › Eseguire la sostituzione della centralina prestando attenzione che:
 - i connettori a sgancio rapido dei motoriduttori dovranno essere inseriti negli ingressi della centralina contraddistinti dalla targhetta "M" e specificatamente nell'ingresso "M1" il cavo del motore dell'anta sinistra (e posto a sinistra) e nell'ingresso "M2" il cavo del motore dell'anta destra (e posto a destra);
 - i connettori a sgancio rapido dei pulsanti luminosi dovranno essere inseriti negli ingressi della centralina contraddistinti dalla targhetta "P" e specificatamente nell'ingresso "P1" il cavo il cui pulsante verrà inserito nel fianco esterno sinistro e nell'ingresso "P2" il cavo il cui pulsante verrà inserito nel fianco esterno destro;
 - il connettore a sgancio rapido dell'alimentazione dovrà essere inserito nell'ingresso della centralina contraddistinto dalla targhetta "A".
- › Riattivare l'alimentazione elettrica.
- › Eseguire il set-up.

- › Disconnect the power supply.
- › Disconnect all the leads (which feature rapid-release connectors) fastened to the control unit.
- › Replace the control unit, being careful that:
 - the rapid-release connectors of the gearmotors must be fitted in the control unit inputs marked by the plate "M" and more specifically, the lead of the left door motor (on the left) in the "M1" input and the lead of the right door motor (on the right) in the "M2" input;
 - the rapid-release connectors of the light buttons must be fitted in the control unit inputs marked by the plate "P" and more specifically, the lead whose button is to be fitted in the outer left side in the "P1" input and the lead whose button is to be fitted in the outer right side in the "P2" input;
 - the rapid-release connector of the supply unit must be fitted in the control unit input marked by the plate "A".
- › Reconnect the power supply.
- › Perform set-up.

- › Stromversorgung abschalten.
- › Alle Kabel (die mit Schnellverbindern ausgestattet sind) von der Schaltbuchse lösen.
- › Die Ersetzung der Buchse durchführen und dabei beachten:
 - die Verbindungen zu den Getrieben müssen in die Eingänge mit der Beschriftung "M" eingesetzt werden: in Eingang "M1" die das Kabel des Motors für die linke Türe (der sich links befindet) und in Eingang "M2" das Kabel für den Motor der rechte Türe (der sich rechts befindet);
 - das Kabel der Schalter müssen in die Eingänge mit der Beschriftung "P" an die Schaltbuchseeingesetzt werden. Der Schalter der in die linke Seite eingearbeitet wird in Eingang "P1" und der Schalter der in die rechte Seite eingearbeitet wird in Eingang "P2";
 - das Kabel für den Stromanschluss muss in den Eingang mit der Beschriftung "A" eingesetzt werden.
- › Stromanschluss wieder anschließen.
- › Set-up durchführen.

[ITA] MODALITÀ DI UTILIZZO

- › L'installazione del sistema (comprensiva del fissaggio delle ante) deve essere eseguita solo da personale qualificato in grado di rispettare le normative nazionali/internazionali vigenti.
- › L'intervento di assistenza tecnica deve essere eseguito solo da personale qualificato in grado di rispettare le normative nazionali/internazionali vigenti.
- › L'installazione del sistema deve essere eseguita facendo accurato riferimento alle note di montaggio indicate in questo manuale.
- › L'installazione del sistema deve essere eseguita in modo da evitare qualsiasi contatto con liquidi.
- › L'installazione del sistema deve essere eseguita in assenza della tensione di rete.
- › L'alimentazione del sistema deve essere prelevata da un impianto elettrico costruito secondo le vigenti norme nazionali ed, in particolare, deve essere verificata la presenza, sulla linea di alimentazione della centralina, di un dispositivo differenziale di protezione.
- › Questo sistema è stato progettato per un uso non continuativo, in caso di uso continuativo questo non deve superare i 15 minuti, dopo tale periodo è necessario fare osservare al sistema un periodo di riposo di almeno 15 minuti.
- › Non forzare il movimento delle ante durante il moto.
- › Non azionare il sistema in presenza di evidenti ostacoli.
- › Non permettere l'utilizzo del sistema ai bambini senza la dovuta sorveglianza.

[ENG] OPERATING PROCEDURE

- › System installation (including door fastening) must only be performed by professional personnel able to observe applicable national/international regulations.
- › Technical assistance must only be provided by professional staff able to observe applicable national/international regulations.
- › The system must be installed making careful reference to the assembly notes in this manual.
- › The system must be installed in such a way as to avoid any contact with liquids.
- › During system installation, the power supply must be disconnected.
- › The power supply must originate from a power plant built in accordance with applicable national standards and, in particular, the control unit power line must be equipped with a residual current circuit breaker.
- › This system has been designed for non-continuous use. In the event of continuous use, this should not exceed 15 minutes. After such period, the system must be allowed to rest for at least 15 minutes.
- › Do not force the movement of the doors during movement.
- › Do not operate the system in the presence of evident obstacles.
- › Do not allow children to use the system without adequate supervision.

[DEU] BENUTZUNGSHINWEISE

- › Die Montage des Beschlages (und der Türen) darf nur vom qualifizierten Personal durchgeführt werden, die in der Lage sind die nationalen und internationalen Normen einhalten zu können.
- › Der Kundendienst darf nur vom qualifizierten Personal durchgeführt werden, die in der Lage sind die nationalen und internationalen Normen einhalten zu können.
- › Die Montage muss nach den Hinweisen die in diesem Handbuch enthalten sind, erfolgen.
- › Bei der Montage des Beschlages muss der Kontakt mit Flüssigkeiten vermieden werden.
- › Bei der Montage muss beachtet werden, dass die Stromversorgung abgeschaltet ist.
- › Die Stromversorgung muss durch einen normgerechten Anschluss gewährleistet sein. Der über eine Sicherheitsvorrichtung gegen Spannungsabbruch verfügt.
- › Der Beschlag ist nicht für einen Dauergebrauch konstruiert. Die Laufzeit sollte die 15 Minuten nicht überschreiten. Nach Überschreitung dieser Zeit, muss eine Ruhezeit von etwa 15 Minuten vorgesehen werden.
- › Wenn die Türe in Bewegung ist, diese nicht ziehen oder schieben.
- › Bei sichtlichen Hindernissen den Beschlag nicht betätigen.
- › Kinder sollten den Beschlag nur unter Aufsicht verwenden.

[ITA] **PROBLEMI E SOLUZIONI**

[ENG] **TROUBLESHOOTING**

[DEU] **PROBLEME UND LÖSUNGEN**

A Non parte il set up.	The set up fails to start.	Set up startet nicht.
A1 Attendere qualche secondo e ripetere il set up accertandosi di pigiare fino in fondo i pulsanti.	Wait a few seconds and repeat the set up, making sure the buttons are fully pressed.	Einige Sekunden warten und die Prozedur wiederholen. Sicherstellen dass die Schalter richtig betätigt werden.
A2 Verificare che la scheda sia alimentata correttamente.	Make sure the board is correctly supplied.	Kontrollieren dass der Stromanschluss richtig angeschlossen ist.
B Il set up si interrompe dopo che una sola delle due ante si è spostata.	The set up stops after only one of the doors has moved.	Set up unterbricht sich nachdem nur eine Türe sich bewegt hat.
B1 Verificare che i connettori ad innesto rapido dei motoriduttori siano correttamente inseriti negli ingressi della centralina. Ripetere il set up.	Make sure the quick-coupling connectors of the gearmotors are correctly fitted in the control unit inputs. Repeat set up.	Kontrollieren das alle Kabel korrekt in die Schaltbuchse eingesetzt sind. Set-up wiederholen. Schalter richtig betätigt werden.

[ITA] **PROBLEMI E SOLUZIONI**[ENG] **TROUBLESHOOTING**[DEU] **PROBLEME UND LÖSUNGEN**

<p>C Il set up si completa ma una o entrambe le ante non arrivano a finecorsa.</p>	<p>The set up is completed but one or both doors fail to reach end of stroke.</p>	<p>Set up wird durchgeführt aber eine oder beide Türen gehen nicht komplett auf.</p>
<p>C1 Verificare che mobile ed ante siano correttamente in bolla (vedi manuale meccanismo). Ripetere il set up.</p>	<p>Make sure that unit and doors are properly levelled (see mechanism manual). Repeat the set up.</p>	<p>Kontrollieren dass der Schrank perfekt ausgerichtet ist (siehe Mechanismus Handbuch). Set-up wiederholen.Schalter richtig betätigt werden.</p>
<p>C2 Verificare che nessun ostacolo impedisca il movimento delle ante. Ripetere il set up.</p>	<p>Make sure there are no obstacles preventing door movement. Repeat the set up.</p>	<p>Kontrollieren das keine Hindernisse in Laufweg der Türen liegt. Set-up wiederholen.</p>
<p>C3 Verificare che su binario in alluminio o su guide in MDF non sia presente sporcizia che pregiudichi lo scorrimento. Ripetere il set up.</p>	<p>Make sure there is no dirt on the aluminium runner or MDF guides that prevents smooth sliding. Repeat set up.</p>	<p>Kontrollieren das im Alu-profil oder in den MDF-Schienen kein Schmutz oder Staub liegen, die die Bewegung der Türen stören können. Set-up wiederholen.</p>
<p>D Entrambe le ante non si aprono o un'anta non si chiude nel caso fosse stata lasciata aperta.</p>	<p>Neither doors open or a door fails to close if left open.</p>	<p>Beide Türen öffnen sich nicht oder eine der Türen schließt nicht mehr nachdem sie geöffnet wurde.</p>
<p>D1 Verificare che la centralina sia alimentata correttamente. Ripetere il set up.</p>	<p>Make sure power is reaching the control unit correctly. Repeat the set up.</p>	<p>Kontrollieren ob der Stromanschluss an die Schaltbuchse richtig angeschlossen ist.</p>
<p>D2 Verificare che i connettori ad innesto rapido dei motoriduttori siano correttamente inseriti negli ingressi della centralina. Ripetere il set up.</p>	<p>Make sure the quick-coupling connectors of the gearmotors are correctly fitted in the control unit inputs. Repeat set up.</p>	<p>Kontrollieren, ob alle Kabel der Getriebe korrekt in die Schaltbuchse eingesetzt sind. Set-up wiederholen.</p>
<p>D3 Sostituire la centralina e ripetere il set up.</p>	<p>Replace the control units and repeat set up.</p>	<p>Schaltbuchse austauschen. Set-up wiederholen.</p>

E	Un'anta non si apre o un'anta non si chiude nel caso fosse stata lasciata aperta.	One door fails to open or a door fails to close if left open.	Eine Türe öffnet sich nicht oder eine Türe schliesst nicht nachdem sie geöffnet wurde.
E1	Verificare che il connettore ad innesto rapido del motoriduttore sia correttamente inserito nell'ingresso della centralina. Ripetere il set up	Make sure the quick-coupling connector of the gearmotor is correctly fitted in the control unit inputs. Repeat set up.	Kontrollieren, ob alle Kabel der Getriebe korrekt in die Schaltbuchse eingesetzt sind. Set-up wiederholen.
E2	Sostituire il motoriduttore. Ripetere il set up.	Replace the gearmotor. Repeat set up.	Schaltbuchse austauschen. Set-up wiederholen.
F	Un'anta si muove molto lentamente.	A door moves very slowly.	Eine Türe öffnet sich nur sehr langsam.
F1	Verificare che sul binario in alluminio o su guide in MDF non sia presente sporcizia che pregiudichi lo scorrimento. Ripetere il set up.	Make sure there is no dirt on the aluminium runner or on the MDF guides that prevents smooth sliding. Repeat set up.	Kontrollieren, ob im Alu-profil oder in den MDF-Schienen kein Schmutz oder Staub liegen, die die Bewegung der Türen stören können. Set-up wiederholen.
F2	Verificare che mobile ed ante siano correttamente in bolla (vedi manuale meccanismo). Ripetere il set up.	Make sure the unit and doors are correctly levelled (see mechanism manual). Repeat set up.	Kontrollieren, ob der Schrank perfekt ausgerichtet ist (siehe Mechanismus Handbuch). Set-up wiederholen.
F3	Sostituire il motoriduttore. Ripetere il set up.	Replace the gearmotor. Repeat set up.	Schaltbuchse austauschen. Set-up wiederholen.

[ITA] PROBLEMI E SOLUZIONI

[ENG] TROUBLESHOOTING

[DEU] PROBLEME UND LÖSUNGEN

G	Solo tramite telecomando le ante non si aprono o un'anta non si chiude nel caso fosse stata lasciata aperta.	The doors fails to open or a door left open does not close, using the remote control only.	Bei Benutzung der Fernbedienung öffnen sich die Türen nicht.
G1	Verificare la batteria del telecomando. Ripetere il set up telecomando. Ripetere il set up.	Check the battery of the remote control. Repeat remote control set up. Repeat set up.	Batterie der Fernbedienung kontrollieren.
G2	Sostituire ricevitore o telecomando. Ripetere il set up.	Replace the receiver or the remote control. Repeat set up.	Einstellung der Fernbedienung wiederholen. Set-up wiederholen.
H	Solo tramite pulsante su fianco una delle due ante non si apre.	One of the two doors fails to open using side button only.	Bei Benutzung der seitlichen Schalter öffnen sich die Türen nicht.
H1	Verificare che i connettori ad innesto rapido dei pulsanti sui fianchi siano correttamente inseriti negli ingressi della centralina.	Make sure the quick coupling connectors of the buttons on the sides are correctly fitted in the control unit inputs. Repeat set up.	Kontrollieren, ob das Kabel der Schalter korrekt in die Schaltbuchse eingesetzt sind. Set-up wiederholen.
H2	Sostituire il pulsante sul fianco. Ripetere il set up.	Replace the button on the side. Repeat set up.	Schaltbuchse austauschen. Set-up wiederholen.

[ITA] AVVERTENZE

La **Bortoluzzi** non garantirà il corretto funzionamento del sistema se utilizzato per muovere ante di dimensioni o peso diversi a quelli indicati a pagina 3.

La **Bortoluzzi** declina ogni responsabilità per danni a cose o persone causati da una non corretta installazione del sistema.

La **Bortoluzzi** declina ogni responsabilità per danni a cose o persone causati da un uso non corretto del sistema.

La **Bortoluzzi** declina ogni responsabilità per danni a cose o persone causati da sostituzioni di una qualsiasi parte del sistema non direttamente fornita (e quindi approvata) dalla **Bortoluzzi** stessa.

La sostituzione di una qualsiasi parte del sistema che non sia direttamente fornita, e quindi approvata dalla **Bortoluzzi**, avrà come conseguenza la perdita della garanzia dell'automazione.

[ENG] IMPORTANT

Bortoluzzi cannot guarantee the correct operation of the system if this is used to move doors of size or weight different to those indicated on page 3.

Bortoluzzi disclaims all liability for damage to things or injuries to persons caused by incorrect system installation.

Bortoluzzi disclaims all liability for damage to things or injuries to persons caused by incorrect system use.

Bortoluzzi disclaims all liability for damage to things or injuries to persons caused by the replacement of any system parts with other parts not supplied directly (and therefore approved) by **Bortoluzzi**.

The warranty shall be invalidated in the event of any system parts being replaced with others not directly supplied and therefore approved by **Bortoluzzi**.

[DEU] WICHTIG

Bortoluzzi garantiert eine korrekte Arbeitsweise des Beschlages nicht, falls Türen mit anderen Eigenschaften als in Seite 3 aufgelistet verwendet werden.

Bortoluzzi lehnt jede Verantwortung für Schaden an Personen oder Dingen die auf eine nicht korrekte Montage zurückzuführen sind ab.

Bortoluzzi lehnt jede Verantwortung für Schaden an Personen oder Dingen die auf eine nicht korrekte Benutzung des Beschlages z. zurückzuführen sind ab.

Bortoluzzi lehnt jede Verantwortung für Schaden an Personen oder Dingen die auf Montage von Ersatzteilen zurückzuführen sind, die nicht direkt von Bortoluzzi geliefert (und somit freigegeben) worden sind.

Der Ersatz mit Teilen die nicht direkt von **Bortoluzzi** geliefert und freigegeben sind hat den Verfall der Garantie zur Folge.

power



bortoluzzi

Moving silence

Bortoluzzi Sistemi SPA
via Caduti 14 Settembre 1944, n°45
32100 Belluno - Italy
tel +39 0437 930866
fax +39 0437 931442
info@bortoluzzi.com
www.bortoluzzi.com

